

**Les Gras
Cimetière**

**Fer FF2D - S3C4 (*)
46.993916, 6.538102**

Le cimetière des Gras (Doubs), surplombant le village après les épingles à cheveux de la route venant de Pontarlier, possède une croix en fer forgé originale, placée au centre du cimetière.

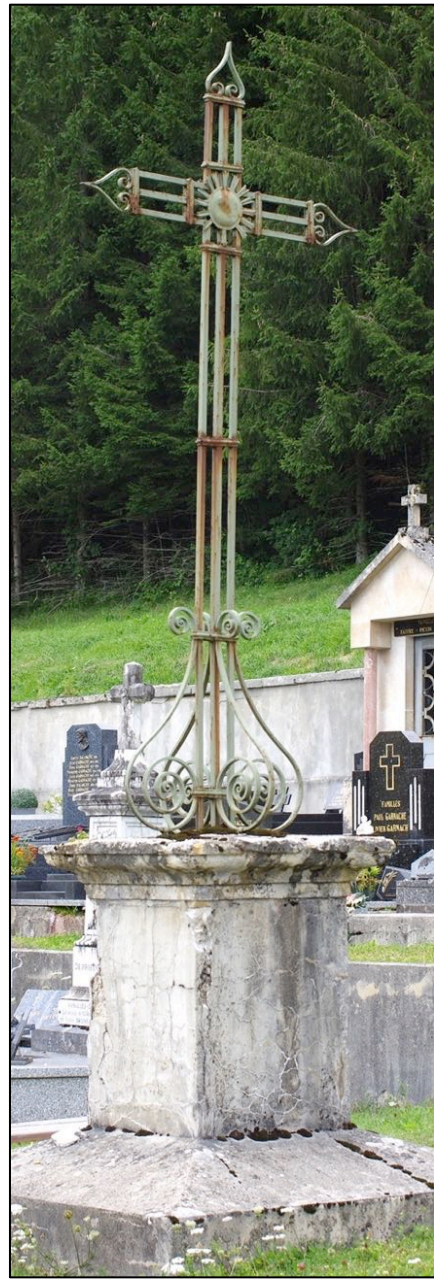


Cette croix FF2D (en fer forgé, à structure mixte bidimensionnelle) et à quatre consoles s'élève sur un piédestal sobre mais aujourd'hui très dégradé.

La croix métallique comporte une structure constituée de trois fers parallèles de section carrée, disposition qui se retrouve à la fois dans le pied ou fût de la croix et dans les trois branches libres du croisillon.

En partie basse, le pied de la croix comporte une structure de soutien composée de quatre belles consoles sur lesquelles viennent s'appuyer les montants structurels de la croix.

En partie haute de celle-ci, un croisillon assez simple, élance trois branches libres identiques, reprenant la structure plane ou bidimensionnelle (2D) du pied de la croix.



La croix ne présente pratiquement pas de décors qu'il s'agisse de motifs de ferronnerie ou de symboles religieux et reste d'une esthétique presque minimaliste.

Remarque (*)

La croix comporte une structure composée de trois longs fers parallèles pour former une structure bidimensionnelle 2D. Cela conduit à la codification particulière : FF2D - S3C4.

Un piédestal rudimentaire, très dégradé

Le socle en pierre ou piédestal sur lequel s'élève la croix métallique est tout sauf élégant, c'est le moins qu'on puisse dire.

De forme globalement parallélépipédique et de section carrée, ce piédestal repose au sol sur une base très large en tronc de pyramide se terminant à l'extérieur par une plinthe. Les proportions de cette base ne sont pas des plus seyantes. On pourrait s'amuser à dire que la croix est assez mal chaussée.

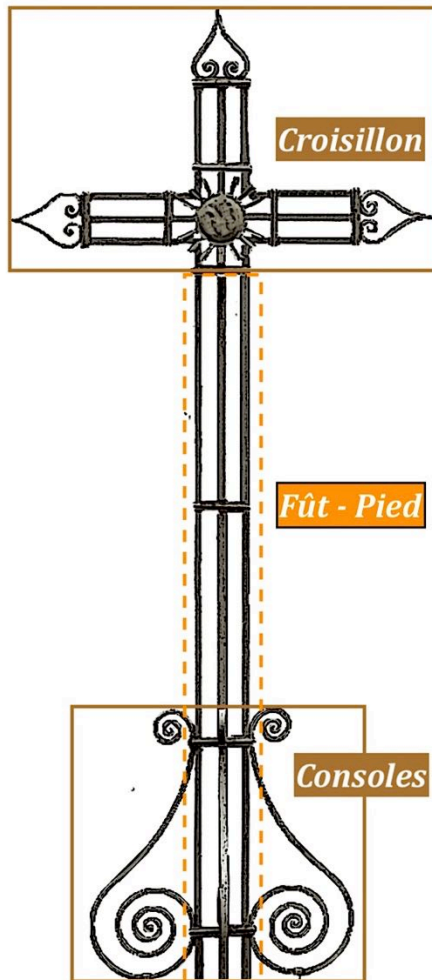
Le dé central ou corps principal du piédestal ne comporte aucune mouluration. Il semble être constitué d'un assemblage de petits blocs de pierre revêtu d'un crépi cimenté. Malheureusement, le crépi est aujourd'hui largement craquelé et de nombreux manques apparaissent en de multiples endroits.

Une corniche en pierre calcaire surmonte le dé. Elle présente, par contre, une mouluration plus riche (dont un fort talon) mais, là encore, cette pierre de corniche est bien dégradée.



La structure originale de la croix en fer forgé

La partie métallique de la croix des Gras est unique en son genre.



Elle comporte un haut fût (ou encore pied du croisillon), fût totalement plan (2D) qui part de la corniche du piédestal pour atteindre la croisée du croisillon.

Ce fût est composé de trois fers parallèles, de section carrée et placé dans un même plan ; cela forme ou délimite la largeur virtuelle de la croix. Cet ensemble de trois fers parallèles se retrouve dans les branches du croisillon.

En partie basse de la croix, le fût est maintenu par quatre consoles en S disposées selon les axes principaux de la croix.

Le croisillon sommital, aux trois branches libres identiques, reste dans l'esthétique générale du reste de la croix.

La vue ci-contre, à droite, montre bien le caractère plan, bidimensionnel, de cette croix.



La base de la croix en fer forgé et ses consoles





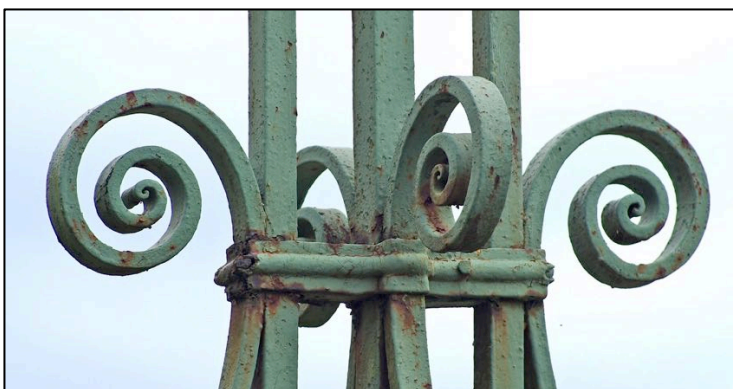
La base de la croix métallique comporte quatre consoles. Réalisées en fer plat et de forme générale en S, elles sont placées selon les axes principaux de la croix (et non sur les diagonales du piédestal). Elles présentent d'importants rouleaux dans leur partie basse et de plus petits (ou volutes) en partie haute.



Les rouleaux bas sont ancrés dans la pierre de la corniche et sont fixés par ailleurs aux fers structurels montants par l'intermédiaire d'un large collier à baguette. Deux consoles sont attachées aux fers extérieurs du fût, les deux autres au fer central.

La disposition des consoles selon les axes principaux de la croix (et non pas sur les diagonales du piédestal, précisons-le) facilite la fixation des fers plats des consoles sur les fers carrés des montants du fût.

Un dispositif similaire d'attache par collier à baguette est mis en place au niveau des rouleaux (ou volutes) supérieurs.

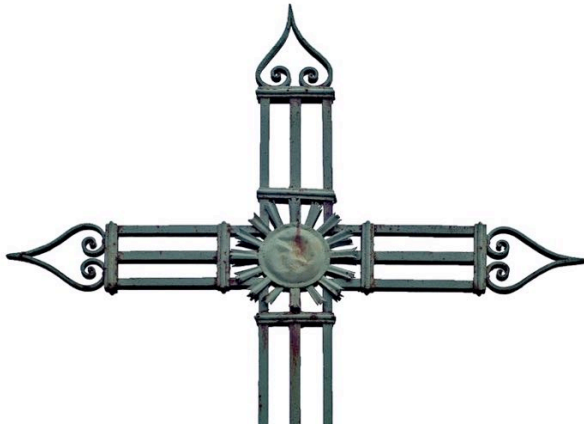


Il faut souligner ici la qualité du travail de ferronnerie, qui décline des classiques de l'art du fer forgé sans ajouter de motifs décoratifs inutiles ici.

La solution adoptée des assemblages recourant à des liens ou colliers à baguettes rappelle beaucoup les pratiques de construction ancienne des croix en fer forgé du XVIII^e siècle.

Le croisillon et ses trois branches identiques

La partie sommitale de la croix présente un croisillon aux trois branches libres identiques.

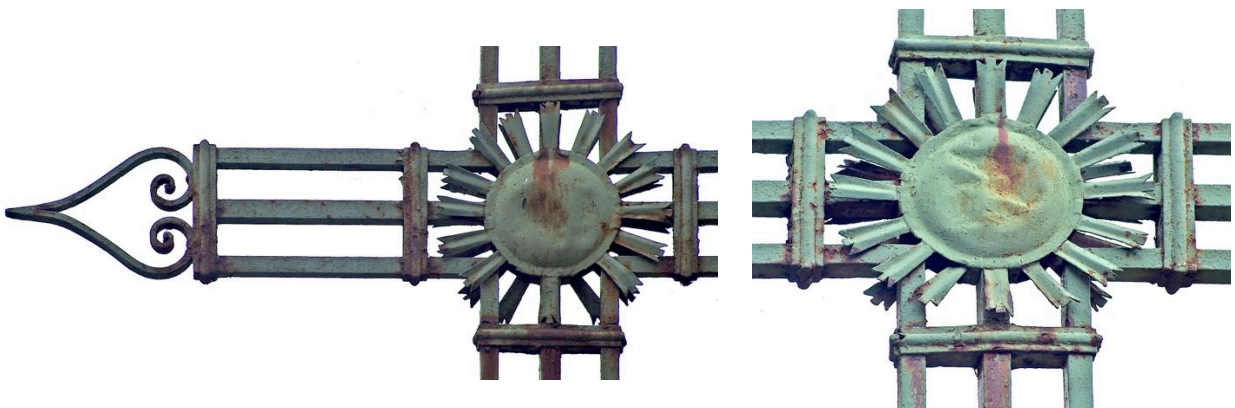


Les branches adoptent le principe constructif du pied de la croix, à savoir un assemblage plan de trois fers parallèles.

Quatre colliers à baguette viennent solidariser les fers du côté du centre du croisillon.



Les extrémités des trois branches libres se terminent, à l'extérieur, par des motifs en forme de cœur inversé en fer forgé comportant de petites volutes.



Au centre de la croisée et de chaque côté de la croix, est placé un disque plein en tôle de fer avec seize rayons de gloire en tôle découpée.

Conclusion

La croix du cimetière des Gras se présente avec une structure en fer forgé originale caractérisée par une simplicité constructive indéniable et un travail de ferronnerie assez épuré. On ne peut que regretter l'état médiocre du piédestal en pierre qui ne valorise pas cette belle croix.

Complément sur la remise en état de la croix

En 1922, la commune des Gras a procédé à une remise en état de la croix ("restauration"). L'opération s'est traduite par plusieurs modifications substantielles du monument - certaines contestables - qui redonnent à celui-ci "une certaine jeunesse". On remercie vivement Jean-Louis Guyonneau ("lanceur d'alerte local") pour ses informations et clichés photographiques.



Une première et importante opération, immédiatement visible, a trait au piédestal très dégradé remplacé par un socle moderne en béton recouvert de plaques de pierre. La forme et l'allure du piédestal ont radicalement changé, avec désormais une esthétique très sobre, quelque peu maladrite



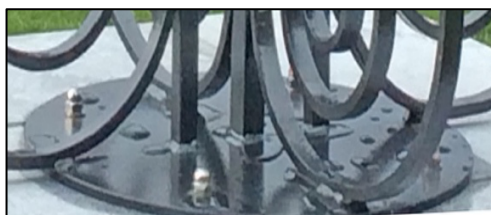
Une autre modification, non immédiatement visible, concerne l'orientation de la croix.



À l'origine, le plan principal de la croix était perpendiculaire à l'allée principale du cimetière et aussi à la route D47 descendant vers les Gras.

La croix a été remontée, sans doute par inadvertance, avec une rotation de 90°. Le plan de la croix est désormais dans l'alignement de l'allée principale, ce qui paraît peu logique.

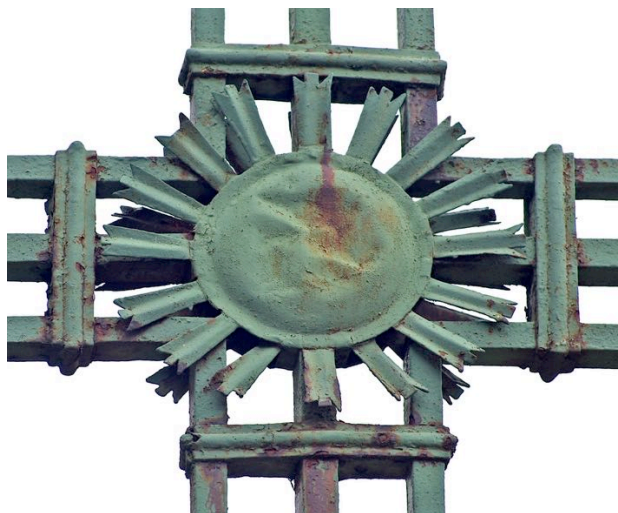
Le problème n'est pas crucial car le dispositif de fixation de la croix (platine-cercle boulonné) permet de retrouver facilement l'orientation initiale.



Les fers des consoles et ceux des barres structurelles du fût et de la traverse ont été nettoyés et repeints en noir. Par contre, tous les colliers à baguette assurant les assemblages ont été supprimés (remplacés si nécessaire par des soudures des fers). Si on gagne en solidité structurelle, disparaît par contre un important élément constitué par les anciens colliers à baguette (fonction mécanique et aussi fonction esthétique) qui "rythmaient" le dessin de la croix et apportaient aussi de la modénature et du relief.



Les disques centraux à rayons de gloire, à la croisée des branches, ont été totalement refaits en tôle découpée. Le résultat est plutôt réussi, rappelant dessin antérieur, même si on peut regretter la disparition des anciens disques.



*
* *

Il est intéressant de souligner et saluer la décision de la municipalité des Gras de remettre en état la croix en fer forgé du cimetière. Mais cet exemple d'initiative locale montre aussi l'intérêt qu'il y aurait à solliciter, en amont, des avis d'experts pour éclairer certains choix de solutions de remplacement.