

Genod (1882)  
Centre (rte de Vosbles)

Fer FF3#2D - S4C4p/S2  
46.353648, 5.532150



Au centre du village de Genod, au bord de la route menant à Vosbles, se dresse un petit édicule surmonté d'une croix en fer forgé.

Cette croix à structure principale bidimensionnelle est scellée sur un haut socle globalement parallélépipédique. Ce socle semble avoir été, initialement, le corps d'une fontaine au-dessus de laquelle on a érigé une petite croix en fer forgé. On peut voir sur la face arrière de la fontaine une porte métallique donnant accès au mécanisme de la fontaine alors que des trous (sorties des tuyaux et becs des fontaines) sont désormais bouchés.

La date 1882 gravée sur une des faces de ce corps de fontaine atteste d'une réalisation tardive. La croix en fer forgé s'apparente beaucoup à celle présente à la sortie d'Arinthod (route de St-Julien) située seulement à quelques kilomètres.

## Le socle-piédestal en pierre, corps de fontaine



Ce socle en pierre est particulièrement élancé, comme c'est souvent le cas pour des corps de fontaines (voir par exemple les croix sur fontaines de Sancey dans le Doubs). Il est de forme globalement parallélépipédique sur plan carré et comporte plusieurs parties superposées bien distinctes.

C'est d'abord une base ou assise (partie la plus basse du monument) constituée de deux blocs monolithiques superposés.



Cette base ou assise ne repose sur aucun emmarchement. Suffisamment haute, elle est du niveau du bassin-réservoir (supprimé) recevant l'eau de la fontaine.



Une partie intermédiaire, moulurée, fait lien entre base et dé (ou corps principal). Elle comporte une petite plinthe, une doucine renversée et un réglet.

Le dé (ci-contre), très élancé est un bloc monolithique, placé de chant, avec une pierre calcaire bouchardée.

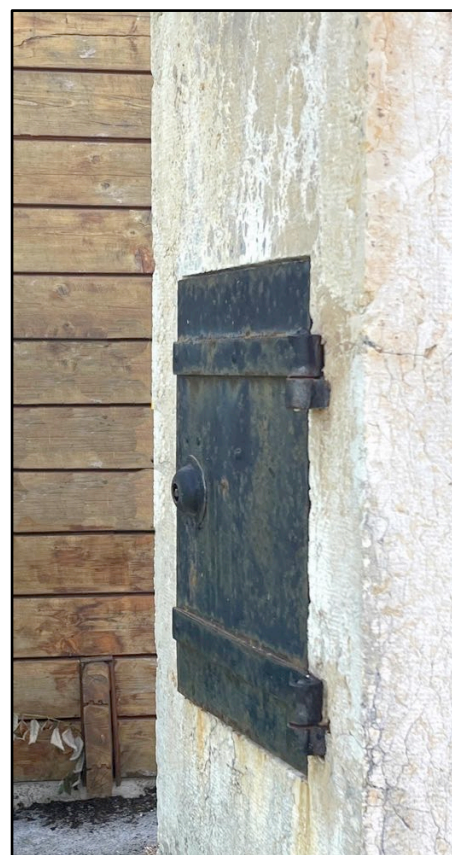
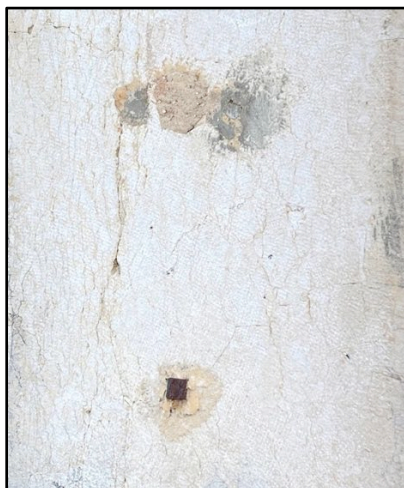




Au-dessus du dé ou corps de la fontaine, vient une corniche sommitale dans laquelle est scellée la croix en fer forgé. Sa mouluration est riche (pas moins de 6 moulures) dont plusieurs réglets, un quart-de-rond et un beau cavet en partie haute.

À l'arrière du monument, on peut voir la porte d'accès à la niche creusée dans le dé (corps principal) permettant l'accès aux tuyaux et au mécanisme permettant le fonctionnement de la fontaine.

Deux trous percés dans les faces latérales du monument ont été bouchés. Ils correspondent aux sorties des tuyaux.



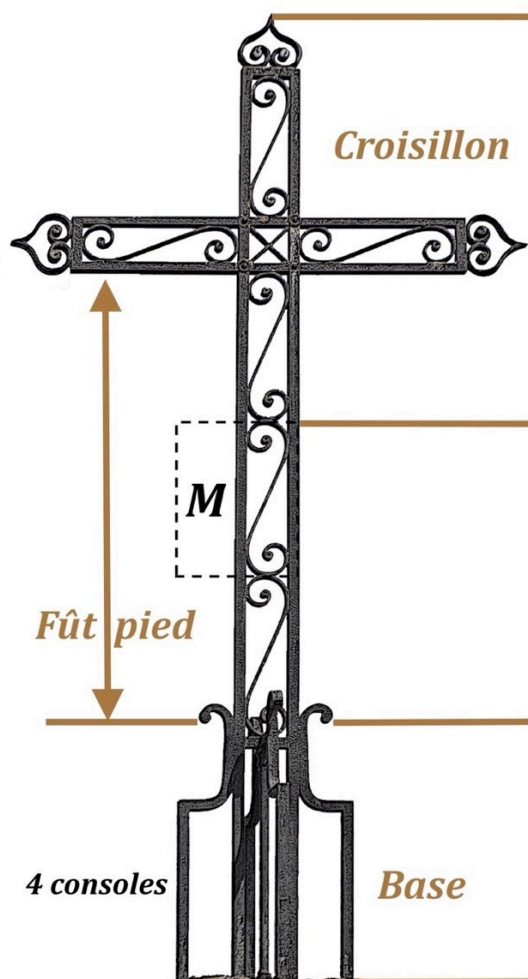
Tous ces éléments conduisent à vraiment considérer ce monument comme une ancienne fontaine aujourd'hui supprimée.



Sur le haut de la face latérale droite du dé, est gravée la date 1882. C'est aussi très probablement la date de la croix en fer forgé dont le style tardif correspond bien à cette époque de la 3<sup>ème</sup> République

## L'architecture, la structure et l'allure générale de la croix

La croix en fer forgé de la fontaine, au centre de Genod, est assez simple dans l'esprit de nombre de réalisations du dernier tiers du XIX<sup>e</sup> siècle.



La croix est constituée essentiellement d'une structure bidimensionnelle (plane, 2D) basée sur des duos de fers parallèles de forte section carrée, la croix étant monobloc (non modulaire).

Les duos de fers structurels bordiers, verticaux et horizontaux, se croisent et s'assemblent à mi-fer à la croisée des branches.

La croix comporte un fût ou pied élevé prolongeant une base à quatre pieds-consoles verticaux (structure 3D).

En partie haute de la croix, le croisillon sommital comporte trois branches libres identiques (même longueur et même décor).

Dans le pied et les branches de la croix, un décor de remplissage en fer plat forgé est déployé entre les fers structurels bordiers. Ce décor est, pour l'essentiel, basé sur un module ou motif générique M en fer plat en forme de S à volutes.

Des culots en fer plat, en forme de cœur à volutes, sont placés aux extrémités des trois branches libres

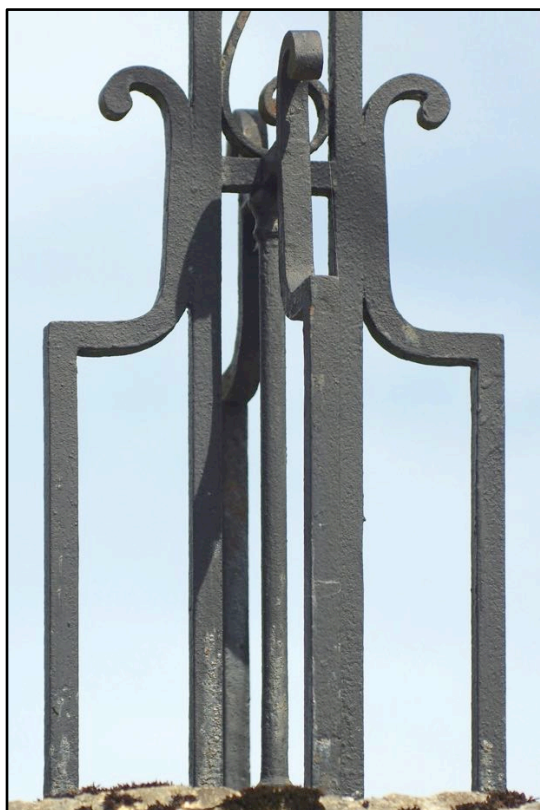
### La base aux quatre pieds-consoles

La croix est soutenue en pied par quatre consoles en fer de section carrée, placées sur les axes principaux de la croix (et non pas sur les diagonales du piédestal comme c'est souvent le cas). Cela conduit donc à une structure 3D de la base.

Deux consoles latérales s'appuyent (presque collées) sur les deux montants verticaux bordiers du pied ou fût de la croix qui montent depuis la corniche en pierre. Deux autres consoles, orthogonales (en avant et en arrière de la croix) sont fixées, en partie haute, sur une entretoise en X qui solidarise aussi les fers bordiers et les deux consoles latérales. Une barre verticale en fer rond vient se fixer à l'entretoise de liaison. La barre se termine par une mouluration en fer étampé.

Les assemblages de tous les fers sont discrets, réalisés avec tenons et mortaises et fixés par des rivets aux têtes soigneusement dissimulées.





Les quatre consoles au dessin particulier, comportent un long segment rectiligne vertical avant d'adopter un profil curviligne.

Cette partie incurvée présente long segment intermédiaire rectiligne qui permet le rapprochement et la liaison avec le pied vertical de la structure de la croix. Puis le fer de la console se termine par une petite volute

Ces consoles très semblables à celles de la croix de la route de St-Julien à Arinthod sont toutefois plus aplaties.

Par ailleurs, une seconde entretoise existe tout en bas de la croix d'Arinthod qui est absente de la croix de Genod.



### ***Le décor de remplissage à motif en S (fût et croisillon)***

Entre les fers structurels bordiers du fût et des branches du croisillon est placé un décor de remplissage en fer plat composé d'un simple module générique M consistant en un motif en S à volutes opposées. On dénombre trois modules M dans le fut ou pied de la croix et un seul dans chacune des trois branches libres.



## Le croisillon sommital



Le croisillon sommital comporte trois branches libres identiques (même longueur, même décor).

À noter que le dernier module M du haut du pied contribue au dessin à double symétrie globale du croisillon (les décors modulaires en S ne sont toutefois pas symétrisés).

Les fers structurels bordiers parallèles des branches se croisent avec des assemblages à mi-fer renforcés par des rivets aux têtes à coupelle.

Des barrettes orthogonales lient les fers structurels entre eux aux extrémités des branches.

Celles-ci se terminent à l'extérieur par de simples culots en fer plat s'apparentant à des cœurs à volutes.



Dans le carré de la croisée des branches est placé un décor d'un autre type, consistant en un X de contreventement, reliant diagonalement les angles de ce carré. On observe, ici, que l'assemblage à mi-fer des duos de fers structurels est complété par des fixations par rivets avec petites coupelles interposées.

## **Conclusion**

La croix de la route de Vosbles au centre du village de Genod était posée initialement (en 1882) sur un socle de corps de fontaine.

Cette croix, typique des réalisations de la seconde moitié du XIX<sup>e</sup> siècle s'apparente beaucoup à la croix de la route de St-Julien à Ainthod (à quelques kilomètres seulement).

