

**Les Moussières (1820)  
Cimetière**

**Fer FF2D - S2C0  
46.325966, 5.890390**

Dans le cimetière des Moussières attenant à l'église St-Joseph se dresse une petite croix en fer forgé, érigée à l'occasion d'une mission en 1820.

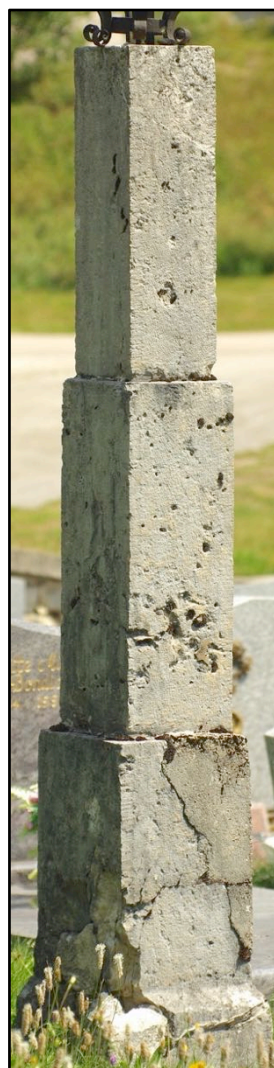
Elle peut être mise en relation avec une seconde croix assez similaire, érigée à l'occasion du jubilé de 1826 et placée derrière le chevet de l'église. Celle-ci, bâtie à partir de 1743 et consacrée en 1746, a été agrandie en 1816 puis 1844. Les deux petites croix en fer forgé datent donc de la période suivant le premier agrandissement de l'église.



La croix du cimetière - de type FF2 (soit à structure bidimensionnelle 2D) comporte un surprenant pied-décor en forme de balustrade à arceaux en fer plat.

***Le socle pyramidal en pierre***

Cette petite croix du cimetière se dresse sur un socle pyramidal, très élancé, comportant trois étages superposés.



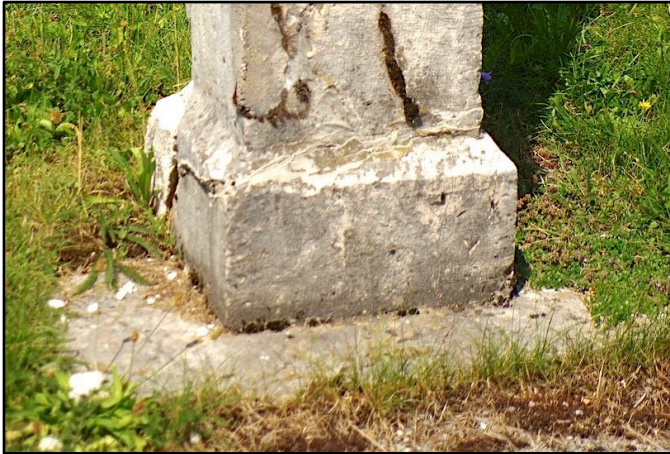
Le socle en pierre est constitué de trois blocs superposés, de largeurs progressivement réduites. Le bloc de base est en forme de tronc de pyramide avec une plinthe à sa base (avec chanfrein). Le bloc intermédiaire, parallélépipédique, porte une inscription sur un panneau en relief (rappel de la mission de 1820).



Le bloc supérieur, parallélépipédique et plus étroit, est vierge d'inscription.

Les trois blocs sont élancés et donnent l'impression d'un fragile équilibre pyramidal.

Le bloc inférieur est, par ailleurs, très fissuré.



Le bloc inférieur - le plus large - est posé sur une dalle à peine visible. Ce bloc forme une sorte de plinthe basse dont les arêtes horizontales supérieures sont chanfreinées.

Il est difficile de savoir comment sont fixés entre eux les trois blocs superposés constituant ce socle pyramidal : simple solidarisation à la chaux ou au mortier ou ancrage métallique?



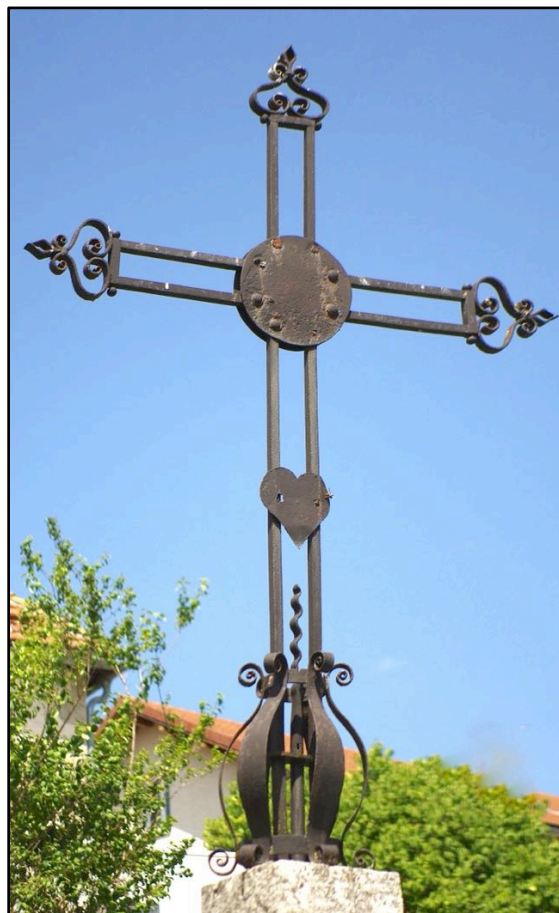
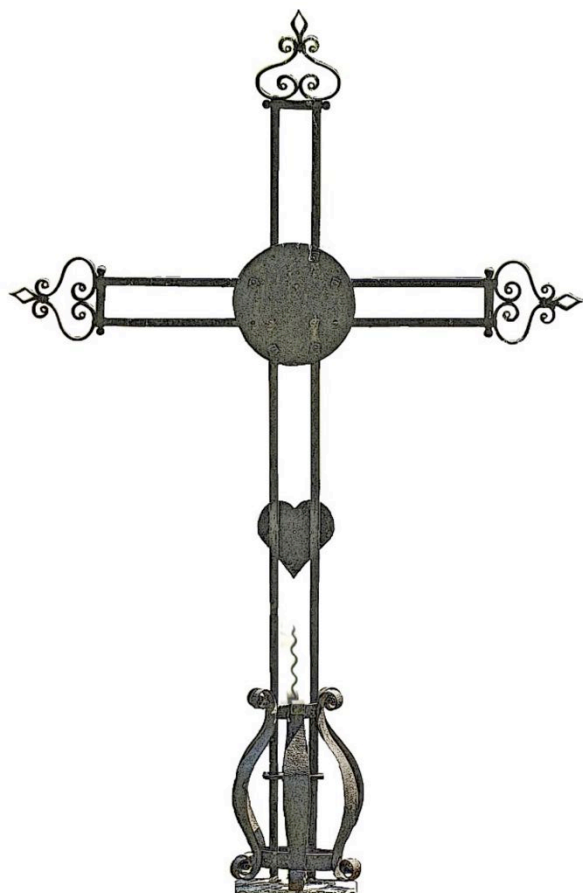
Sur la face avant du bloc intermédiaire a été dégagé un panneau en bas relief, de forme rectangulaire et sur lequel est gravée l'inscription **CROIX DE MISSION** avec, tout en bas, la date **1820** suivie d'une accolade ouverte vers le haut.

À noter la présence, sous le panneau, de deux trous, aujourd'hui bouchés, pouvant avoir accueilli le scellement d'un possible objet en fer forgé (présentoir, bénitier...).

Ces trois blocs superposés et placés de chant permettent à ce socle en pierre d'élever la croix en fer forgé très haut vers le Ciel.



## *L'architecture générale et la structure de la croix en fer forgé*



La croix en fer forgé, de type FF2D monobloc, est basée sur une structure à duos de fers parallèles de section carrée. Elle comporte un haut pied et trois branches libres identiques. Si les montants verticaux du pied de la croix sont scellés dans la pierre du socle, aucune console ne vient pour autant étayer la croix métallique. Par contre, au bas du pied de la croix, est disposé un élégant décor en balustrade à arceaux de fer plat duquel émerge une flamme ondulante.

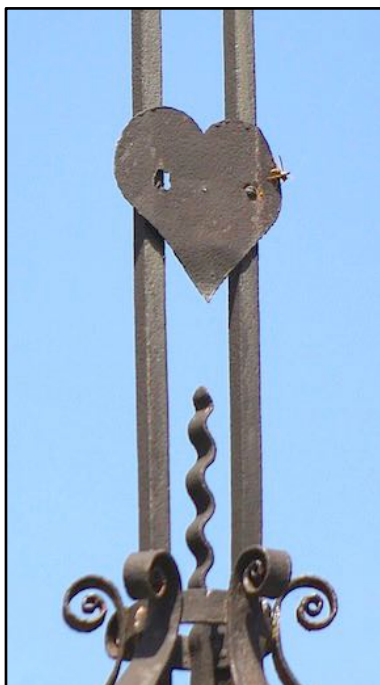
## *Le pied de la croix et son décor*



Les deux montants verticaux scellés dans la pierre du bloc supérieur du socle sont liés entre eux, en partie basse, par une petite platine formant entretoise. À travers cette platine passe un fer vertical cylindrique se terminant, en partie haute, par une flamme ondulante réalisée en fer plat.

Le bas du pied est recouvert d'un élégant et rare décor en forme de balustre, formé de six arceaux en fer plat. Les arceaux en forme de C comportent, à leurs extrémités, de petites volutes retournées, elles-mêmes liées entre elles par deux anneaux cylindriques en fer plat. La partie centrale des arceaux est progressivement élargie, accentuant ainsi la forme bombée et ventrue du balustre.

Des escargots semblent apprécier ce balustre.

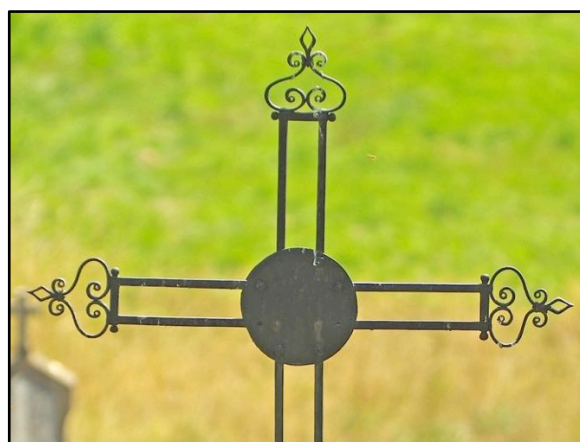
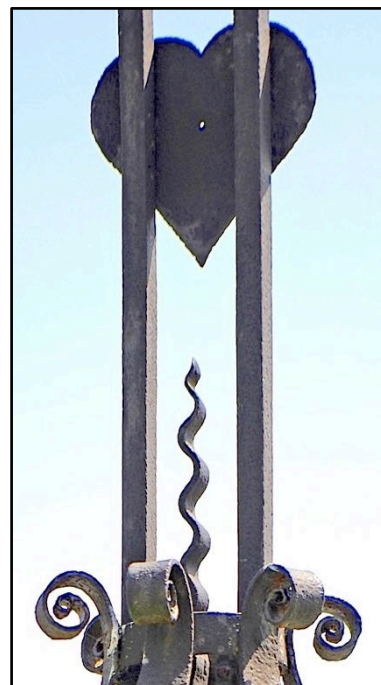


À mi-hauteur du pied, un cœur en tôle de fer découpée a été fixé sur les montants verticaux (thématique du Sacré Cœur). La flamme ondulante venant du bas du pied se dirige vers la pointe du cœur.

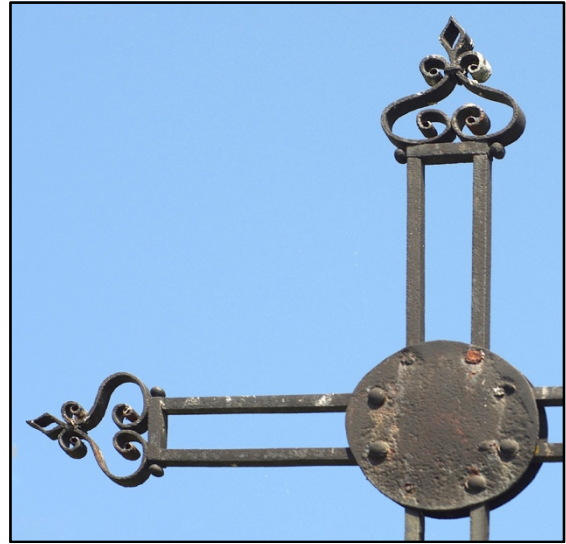
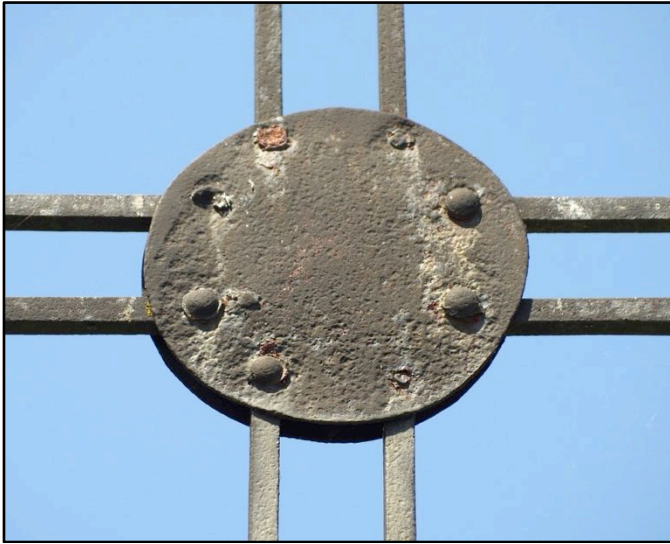
### ***Le croisillon sommital***

La partie haute de la croix (ou croisillon sommital) est formée de duos de fers parallèles qui se croisent à mi-fer à la croisée des branches.

Les trois branches libres sont identiques (même longueur et même décor)



Deux disques en tôle de fer (un de chaque côté de la croix) occultent la croisée des branches. Ils sont fixés aux montants structurels par le biais de huit rivets à très grosses têtes. Ces disques renvoient à la symbolique du Divin, de l'Incommensurable.



Les fers structurels bordiers constituant les branches libres du croisillon sont fixés sur des barrettes orthogonales aux extrémités des branches.

De petites perles apparemment décoratives sont placées de chaque côté des barrettes. Elles peuvent aussi servir à la fixation (vissage) des fers structurels parallèles sur les barrettes orthogonales.



Viennent enfin les culots d'extrémité des branches consistant en balustres réalisés en fer plat (deux fers accolés en S et à volutes).



Les petites volutes extrêmes ensèrent, emprisonnent même, une pointe en fer plat forgé et évidé, graine de fleur de lis. Le tout est tenu assemblé par un discret collier (ou platine percée) en fer plat.



## **Conclusion**

La petite croix en fer forgé FF2D du cimetière des Moussières ne manque pas de charme. Son socle élancé en pierre la propulse haut vers le Ciel. La croix métallique, plutôt sobre, témoigne d'une intéressante qualité esthétique avec un travail décoratif en pied de la croix comme aux extrémités des branches libres.