

**Miéry (1867)**  
**Oratoire d'En Surgis**

**Fer FF2D - S2C4**  
**46.803832, 5.665538**

À Miéry, un petit oratoire situé à la pointe du carrefour de deux chemins dans le secteur d'En Surgis est surmonté d'une petite croix en fer forgé FF2D, doté de quatre petites consoles.



La croix en fer forgé est du type FF2D, c'est à dire, à structure bidimensionnelle et duos de fers porteurs et bordiers de grosse section carrée. Elle comporte un décor de remplissage de style géométrique, à motifs de losanges et de cercles réalisés en fer plat.

L'oratoire est érigé en 1867, selon une volonté d'Appoline Vuillermet de Miéry.

Les données de l'État civil nous indiquent qu'Appoline Vuillermet est née le 19 juin 1805 (30 Prairial an 13) à Miéry. Elle est la fille de Jean-Pierre Vuillermet (64 ans en 1805) et de Jeanne Thérèse Pouvier (35 ans en 1805), agriculteurs à Miéry : à noter la grande différence d'âge entre les deux parents.

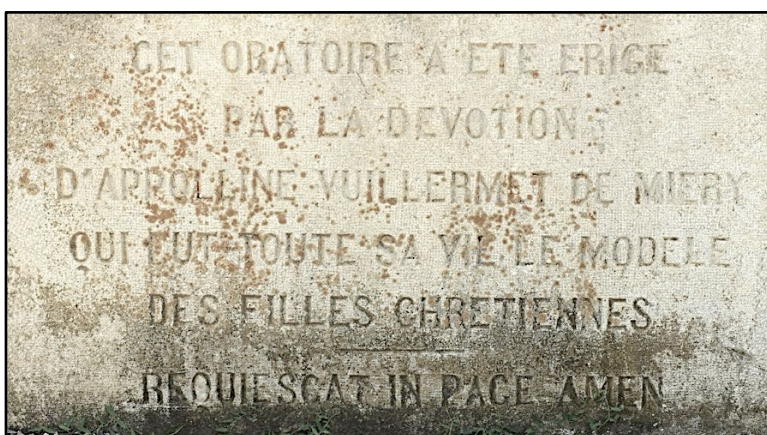
Célibataire rentière, Appoline Vuillermet décède en sa maison de Miéry le 14 septembre 1866, âgée alors de 61 ans. L'oratoire érigé en 1867 répond à la volonté de cette dame sans descendance, considérée comme "*modèle des filles chrétiennes*" selon l'expression gravée dans la pierre de l'édifice.

## ***L'oratoire en pierre proprement dit***

L'oratoire est une simple construction en blocs de pierre calcaire, une sorte de niche ou cabanon. Il comporte une petite porte à un seul vantail ou ouvrant en fer forgé. La date 1867 est gravée en partie haute de l'oratoire, au-dessus de la porte en fer forgé.

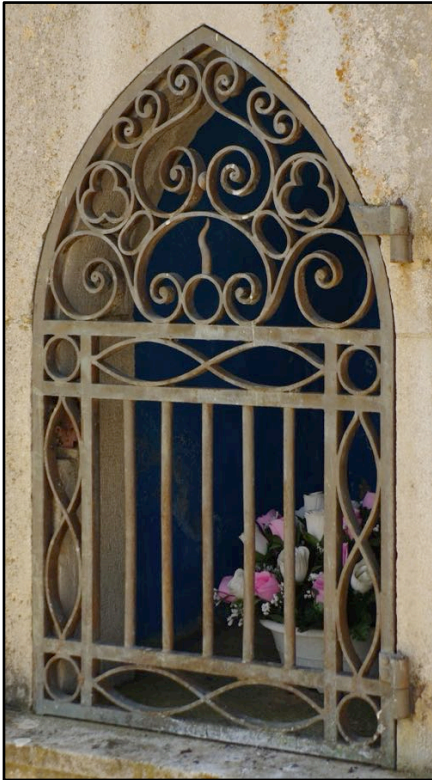


Le contexte de la création de l'oratoire est expliqué grâce à une inscription gravée en partie basse de la face avant de l'oratoire.



**CET ORATOIRE A ETE ERIGE  
PAR LA DEVOTION  
D'APPOLINE VUILLERMET DE MIERY  
QUI FUT TOUTE SA VIE LE MODELE  
DES FILLES CHRETIENNES  
-----  
REQUIESCAT IN PACE. AMEN**

Sur la face avant de l'oratoire, sous la porte de la "caverne à la vierge", est aménagée une avancée en surplomb avec une moulure de cimaise en doucine surmontée d'un réglet.



La grille du vantail en fer forgé comporte une partie basse de forme globale carrée, avec un barreaudage en fers ronds verticaux intégré dans un cadre plus large à décor d'amandes et de cercles sur tout le pourtour.

Cette partie basse de la grille-portail est surmontée d'une imposte en fer forgé ouvrant avec la grille.



D'allure ogivale, cette imposte comporte de nombreuses courbes et contre-courbes en C et en S ainsi que deux trilobes et deux ovales et encore un cercle surmonté d'une flamme ondulante

### **La petite croix FF2D en fer forgé**



Une petite croix en fer forgé est scellée sur le faîte de l'oratoire, au droit de la façade principale.

C'est une croix de type à structure bidimensionnelle (FF2D), à duos de fers structurels parallèles de forte section carrée.

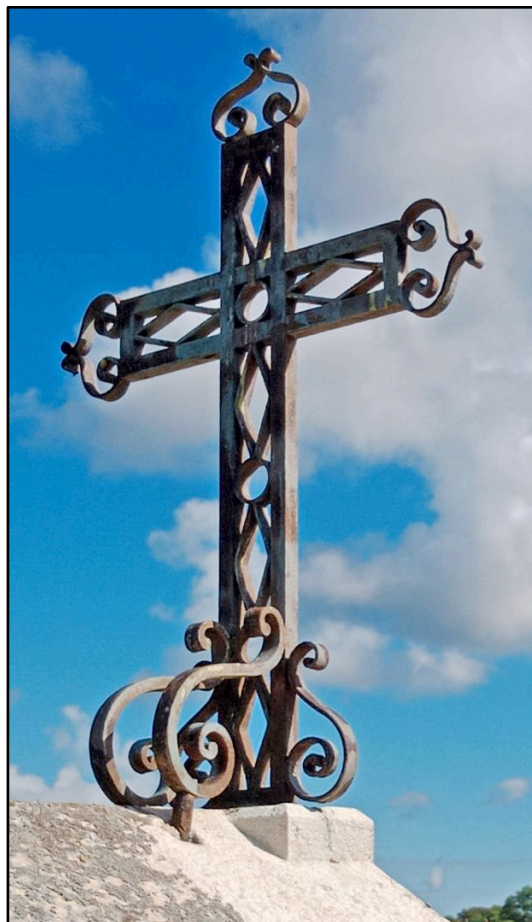
Les duos de fers structurels et bordiers forment les contours d'une croix plate avec un espace intersticiel comportant un décor de remplissage à motif de losanges aplatis alternant avec de petits cercles.

Les fers structurels se croisent au centre de la croix et sont assemblés "à mi-fer".



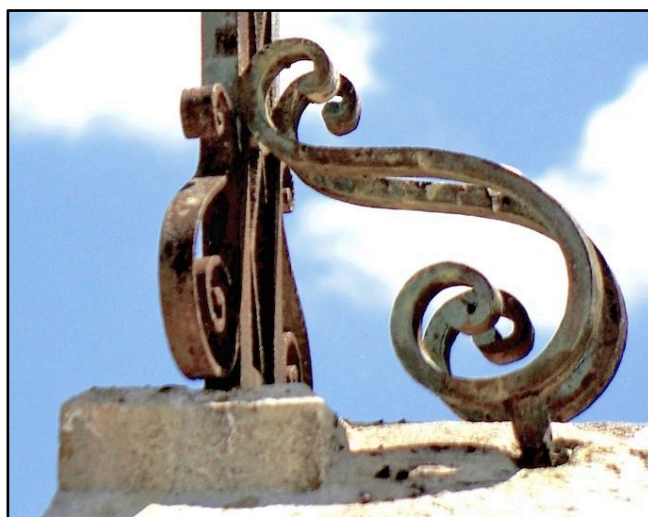
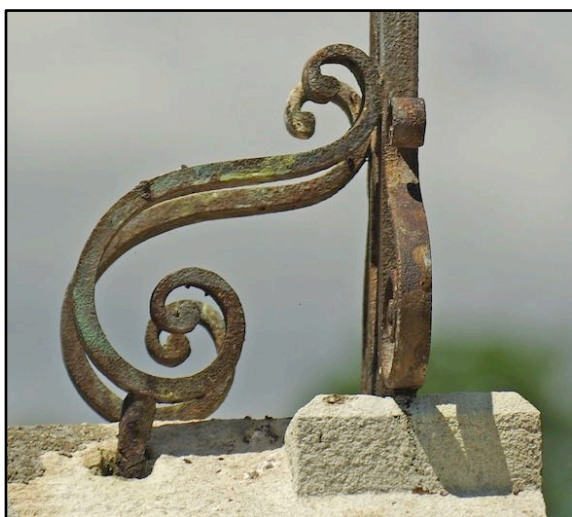
### *La petite croix FF2D en fer forgé*

De petites consoles en fer plat, en S, étayent la croix en pied. Elles sont fixées aux montants structurels formant le pied de la croix.

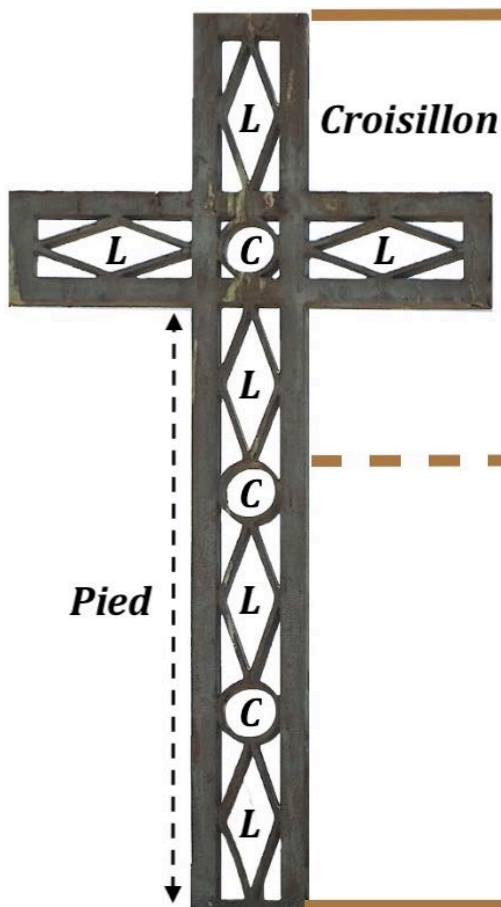


Ce sont d'abord deux consoles latérales, assez simples, qui ne semblent pas être fixées sur la pierre de l'oratoire : on devrait donc plutôt parler d'ailerons latéraux flottants, plus décoratifs que structurels.

Les deux autres consoles, plus importantes en taille, sont placées à l'arrière de la croix et perpendiculairement au plan principal de la croix. Bien scellées par des pieds verticaux dans la pierre, elles servent à bien maintenir la croix verticalement. Leur forme en S est plutôt aplatie, avec les grands rouleaux du bas repoussés très en arrière du plan principal de la croix.



## Le décor de remplissage

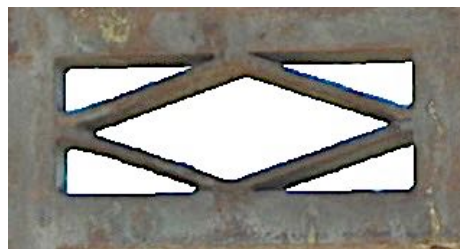


Entre les fers structurels bordiers est déployé un décor de remplissage en fer plat, constitué d'alternances de losanges aplatis L et de cercles C.

On dénombre trois losanges L avec deux cercles C intercalés dans le pied de la croix. On peut toutefois imaginer que le troisième losange du pied (le plus haut) fasse partie du carré sommital dans lequel s'inscrivent les trois branches libres du croisillon (ainsi que ce losange du haut du pied).

Un cercle C figure dans le petit carré du centre de la croisée.

Les 3 branches libres du croisillon ne comporte chacune qu'un seul losange.



## Les branches libres du croisillon



Les trois branches libres du croisillon sommital sont identiques (même longueur et même décor). Elles se terminent par un petit culot en fer plat formé de deux motifs en S, opposés et accolés au niveau des petites volutes.



## Conclusion

La petite croix de l'oratoire d'en Surgis à Miéry peut être considérée est un témoignage tardif de la tradition polinoise des croix en fer forgé. Ces croix sont à structure bidimensionnelle et à remplissage décoratif d'allure géométrique (ici alternance de losanges et de cercles).

Remerciements à Jean-Philippe Cael, Président de l'Association de Sauvegarde du Patrimoine Polinois, pour son alerte sur cet oratoire et cette croix en fer forgé ainsi que pour les données d'État Civil fournies sur Apoline Vuillermet.